

附件 3-1:

## 2019 年省级乡村振兴战略专项——良种良法 设施农业示范基地项目申报材料

项目名称: 清远市清城区 2019 年省级乡村振兴战略专  
项——良种良法示范基地项目

项目申报单位: 清远市清城区康杰中药材种植发展有限  
公司

联系人: 吴翠飞

联系人所在单位与职务: 经理

联系电话 (手机): 13712651532

广东省农业农村厅 制

# 目 录

1. 请示文件 .....	1
2. 项目与项目区概况 .....	2
2.1 项目背景 .....	2
2.2 项目建设的必要性 .....	3
2.3 拟建地点的条件 .....	3
3. 项目单位 .....	4
4. 建设内容 .....	5
4.1 建设地点 .....	5
4.2 建设内容 .....	5
4.3 技术路线 .....	6
5. 资金测算依据及说明 .....	8
6. 进度安排 .....	8
7. 绩效目标 .....	8
7.1 社会效益 .....	8
7.2 经济效益 .....	9
7.3 生态效益 .....	9
8. 保障措施 .....	9
8.1 组织领导 .....	9
8.2 技术服务 .....	9
9. 其他材料 .....	11
9.1 绩效目标申报表 .....	11
9.2 公司营业执照 .....	12
9.3 财务报表（2019 年度） .....	13
9.4 实施地租地合同 .....	16
9.5 种植地租地合同 .....	17
9.6 与贫困户签订的部分种植回收协议 .....	18
9.7 公司荣誉 .....	37
9.8 公司南药种植基地及育苗基地 .....	37

## 1. 请示文件

### 请 示

清远市清城区农业局：

本公司拟在清城区源潭镇银英公路旁（原果园村小学）建设南药千里光育苗温室，育苗温室占地 775 m<sup>2</sup>，设计为半圆形拱顶，工程采用钢架结构，跨度 9.3 米，长度 83.3 米，肩高 9 米，总高 9.3 米，单批最大出苗量达到 86 万株，育苗温室含有电动遮阳保温系统、风机通风降温系统、灌溉系统、照明系统等。总投资为 150 万元，拟申报 2019 年省级乡村振兴战略专项资金省级项目（第三批）入库——良种良法设施农业示范基地项目，请予以推荐。

清远市清城区康杰中药材种植发展有限公司

2019 年 2 月 15 日

## 2. 项目与项目区概况

### 2.1 项目背景

#### 2.1.1 千里光具有很好的药用价值

千里光，又名九里明、九里光。为菊科草本植物，多年生攀援草本，根状茎木质，粗，径达1.5厘米，高1~5米。多分枝，被柔毛或无毛。叶具柄，叶片卵状披针形至长三角形，顶端渐尖，基部宽楔形，截形，戟形或稀心形。产于河南、陕西、江苏、浙江、广西、四川等地。其性寒，味苦，具有清热解毒，明目，止痒等功效。多用于风热感冒、目赤肿痛、泄泻痢疾、皮肤湿疹疮疖。千里光为清热类常用中药材，药用量大，在民间有“有人识得千里光，全家一世不生疮”之说，可见其具有独特功效。

#### 2.1.2 千里光市场前景看好

当前由于化学药品毒副作用不断出现，且化学药品和生化药品研制成本巨大，人们开始把目光转向更为自然的传统医药领域，一个回归自然、崇尚天然药物的潮流正在全球形成。据世界卫生组织估计，全球约有80%的人以植物性药物作为基本医疗和保健手段。同时，在国际市场上，天然药物销售额已占药物销售额的30%左右，并以每年15%~20%的幅度快速增长。中药具有疗效稳定、安全、无毒、无副作用及对一些疑难病与慢性病疗效显著的特点，深受消费者的欢迎。我国随着全面建设小康社会的不断推进，人们生活水平不断提高，保健意识越来越强，特别是随着区域协调发展战略的实施，社会主义新农村建设力度加大，农民生活将不断得到改善，社会保障和医疗水平提高，并且我国消费者对中成药和中药饮片的消费已经成为主流，千里光作为清热类常用中药材，用量逐渐增大，这给千里光的发展提供了巨大的市场空间，发展千里光种植符合人们面向未来、追求绿色消费的潮流，市场前景广阔。

#### 2.1.3 国家重视药材产业发展。

为推进道地药材基地建设，加快发展现代中药产业，促进特色农业发展和农民持续增收，助力乡村振兴战略实施，农业农村

部会同国家药品监督管理局、国家中医药管理局编制了《全国道地药材生产基地建设规划（2018—2025年）》，在《规划》中明确指出华南道地药材产区建设目标。到2025年，建设道地药材生产基地160万亩以上。

## 2.2 项目建设的必要性

### 2.2.1 发展千里光种植是提高人民健康水平的迫切需要。

党的十九大提出全面实施健康中国战略。这充分体现了以习近平同志为核心的党中央以人民为中心的发展理念，展现了满足人民群众对健康生活需要的坚定决心。千里光具有要用价值极高的常用中药材，需求逐渐量大。预计未来一个时期，社会对中药材的需求将以每年15%的速度增长。发展绿色种植，增加优质药材供给，促进中医药产业发展，利于更好地满足人民群众对健康生活的需要。

### 2.2.2 发展千里光的种植是促进资源和环境保护的迫切需要。

一些地方过度采挖千里光，造成野生资源蕴藏量急剧下降，导致植被生态遭到严重破坏，加强药材资源保护迫在眉睫。同时，单靠采挖野生千里光，远不能满足市场需求，加快发展千里光种植，保护千里光资源，有利于提升千里光供给能力，保护生态环境，实现持续发展。

### 2.2.3 发展千里光种植是助力农民增收脱贫的迫切需要。

全面建成小康社会，时间紧迫、任务艰巨，难点在农村。清远属于广东的粤北山区，仍有很多贫困户尚未脱贫，本项目实施单位与贫困户签订扶贫合作协议，由项目实施单位免费发放种苗及提供种植管理技术指导，按照约定价格进行回收，促进贫困户增收，加快贫困户脱贫步伐。

## 2.3 拟建地点的条件

清远市位于广东省的中北部、北江中游、南岭山脉南侧与珠江三角洲的结合带上。土地总面积1.9万平方千米，是广东省陆地面积最大的地级市，其中林地面积128.16万公顷，地

形复杂，山峦起伏连绵，形成多种土壤结合，属亚热带季风气候。年平均气温在 18.9℃~22℃ 之间，雨水资源丰富，年平均降水量在 1631.4 毫米~2149.3 毫米，年平均降水日（日降水量≥0.1 毫米日数）为 160~173 天。适合种植千里光，是发展南药特色产业最适宜的地方。

项目实施地点在清远市清城区源潭镇银英公路旁，距离乐广高速只有几公里路程，交通便利，出苗运输方便。

### 3. 项目单位

清远市清城区康杰中药材种植发展有限公司，2014 年依法在清城区工商行政管理局注册成立，注册资本 100 万，专业经营中药材研究、繁育、种植、收购、销售。

公司实行“公司+基地+农户”的运营模式。公司成立以来，积极响应市委市政府号召，积极参与清远市精准扶贫工作，充分利用本土资源优势，大力推广发展南药特色产业，并联合各乡镇贫困户签订种植合同，建立中药材种植基地，到目前为止，共有 12 个中药材基地，分别为：桥头种植基地，主要种植千里光、南板蓝根，共 4000 多亩；寨背种植基地，主要种植南板蓝根、半夏、千里光，共 1000 多亩；保安种植基地，主要种植千里光、南板蓝根，共 3500 多亩；三排种植基地，主要种植千里光，共 1200 多亩；南蒲种植基地，主要种植蒲公英、白芍、牡丹等，共 500 多亩；黎溪种植基地，主要种植火炭母，共 1500 亩；西江种植基地，主要种植千里光、南板蓝根，共 1500 亩；青龙种植基地。主要种植山枝子，共 500 亩；旧岭种植基地，主要种植火炭母、山枝子、桂皮共 630 亩；黄花种植基地，主要种植南板蓝根、紫苏共 1000 亩；明路种植基地，主要种植南板蓝根、半夏、紫苏、牡丹、白芍、千里光等共 2300 亩；长丰基地，主要种植南板蓝根、千里光等，共 1500 亩。带动 46 个贫困村，2140 个贫困户，6393 名贫困人口发展生产，增加收益。

技术是企业重要保障，目前公司拥有正式职工 23 名，专业技术人员占员工总数的 40% 以上。其中，硕士研究生 3 人（高级职称 1 人，中级职称 2 人），本科学历 4 人，大专学历 6 人，

高中及以下学历 10 人。

公司一直与华南农业大学等科研高校院所开展产学研合作，借助高校院所的技术力量和人才优势，将高校的技术运用到实际种植生产中，不断研发、培训，以优良品种的培育、生产种植、技术推广于一体为发展脉络。带动贫困山区经济发展，培养提高农民种植技术水平和管理水平，力图发展贫困山区经济，带动当地贫困户脱贫致富。

公司注重企业的管理，建立健全了法人治理结构，制订完善了各项管理制度，岗位职责明确，责任到人。落实奖惩制度，充分调动员工积极性。实现了制度化、规范化、科学化管理。

公司秉承以“诚信经营，造福社会”为服务宗旨，以“重点扶持山区农民，不断拓宽山区农民的经济收入来源，促进农民不断增产增收”为公司长久以来追求的目标。在公司全体成员的努力下，先后获得“清远市农业龙头企业”，“2016 年度精准扶贫优秀帮扶企业”等荣誉。

公司将一如既往的投身中草药种植及贫困帮扶建设中来，依托清远市得天独厚的资源。在现有项目不断推进的情况之下，继续挖掘本地资源，做大做强，众志成城，排除万难，推动山区农业向前发展！

#### **4. 建设内容**

##### **4.1 建设地点**

清远市清城区源潭镇银英公路旁（原果园村小学）

##### **4.2 建设内容**

###### **4.2.1 育苗温室建设**

育苗温室建设规格为单批最大出苗量达到 86 万株，设计根据南药生长特性及当地的地理气候环境设计，建设成具有电动遮阳保温系统、风机通风降温系统、灌溉系统、照明系统等。主要建设技术指标如下：

育苗温室占地 775 m<sup>2</sup>，地面硬底化，根据温室更求及当地的地理气候环境，温室设计半圆形拱顶，工程采用钢架结构，跨度 9.3 米，长度 83.3 米，肩高 9 米，总高 9.3 米，墙体主柱采用口

径 160mm 厚圆钢管，横梁用 2 寸圆钢管，中间龙骨 1 寸圆管，外遮阳梁用 10#c 槽钢，四周墙体砖砌高度为 1.2 米，1.2 米以上采用彩钢板封墙，四周开窗，山墙安装大功率风机，共 4 个，保证通风条件，温室采用白色透明薄膜保温，电动遮阳网 85% 针织网遮阳。

#### 4.2.2 床架立体式种植架建设

建设床架立体式种植架 60 套，规格为宽 1.2 米 × 长 6 米 × 高 3 米，层数为 10 层，材料采用冷轧钢，立柱采用 C 型钢，横梁用 P 型钢，层板用冷轧钢板，采用蝴蝶孔立柱，横梁卡扣，保证层距可上下移动，根据千里光苗生长情况调节。

#### 4.2.3 移动式自动升降平台购置

购置 3 台移动式自动升降平台，便于高层种植架的操作，可在棚内自由移动，集运输、升降操作于一体。

#### 4.2.4 培养基生产设备购置

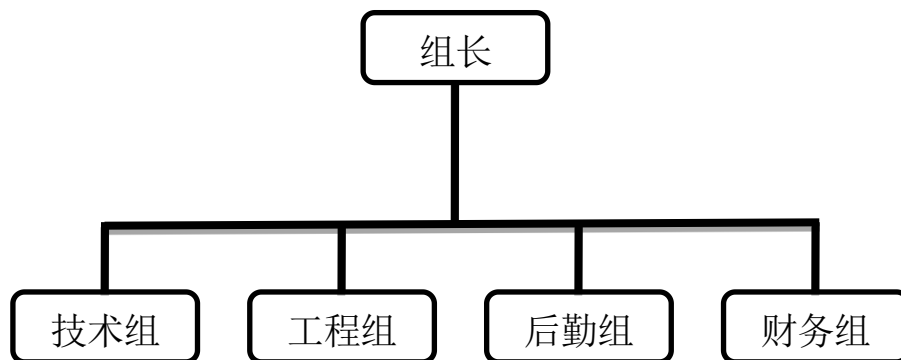
购置两台培养基搅拌机，主要用于培养基配置，使肥料与泥土充分混合。

### 4.3 技术路线

成立项目小组 → 项目考察设计 → 项目建设及育苗员工培训 → 项目试生产 → 项目投产及农户种植培训 → 组织农户种植。

#### 4.3.1 成立项目小组

公司成立项目小组，由公司总经理担任项目组组长，下设工程组、技术组、后勤组、财务组 4 个小组，其中技术组组长由分管技术副总经理担任，其他由各部门负责人担任组长，确保项目顺利实施。



项目小组成立后，制定各个小组的职责和考核奖励制度，并进行相应的考核和奖励。由项目组长亲自督促各项研究工作的完成情况，技术组进行技术指导，财务组对各项费用的审批报账。充分调动和发挥项目技术人员、相关工作人员及相关职能部门人员的积极性和才干确保项目的有效地开展。

序号	姓名	职务	学历/职称	本项目主要工作
1	梁镜秋	总经理	中专	项目负责人
2	张建华	技术顾问	研究员	技术顾问
3	孙杰	副总经理	本科	技术组长
4	刘志辉	工程部经理	大专	工程组组长
5	梁文辉	办公室主任	中专	后勤组长
6	梁子航	财务总监	大专	财务管理

#### 4.3.2 项目考察设计

项目由组长带队汇同各小组负责人到外地考察，以会议形式，头脑风暴法确定项目建设的方案，委托第三方进行设计，最终确定项目建设方案。

#### 4.3.3 项目建设管理

各项管理责任分工明确，层层落实到位，保证工程建设的工期、质量、安全和投资效益。按规划设计文件，充分发挥管理的主导作用，建立严格的现场协调或调度制度，协调设计、监理、施工等各方面的关系，实行目标管理，及时研究解决设计、施工的关键技术问题。在施工过程中，要将所编制的施工计划、技术措施及组织管理情况报项目组长。

工程专项资金按照相关规定执行，做到专款专用，严格执行审批手续，确保资金及时到位，科学使用。

#### 4.3.4 育苗员工及农户培训

由技术组长组织员工及意向种植的农户进行分批培训，公司员工主要培训育苗技术，农户只要培训无公害种植技术，包括理论知识及操作技能两个方面。以集中上课及现场指导等形式进行。

#### 4.3.5 与农户种植合作

本项目实施单位与英德、连州等地贫困户签订扶贫合作协议，由项目实施单位免费发放种苗及提供种植管理技术指导，按照约定价格进行回收，促进贫困户增收，加快贫困户脱贫步伐。

## 5. 资金测算依据及说明

资金预算主要按照 2018 年的材料及人工的市场价格为依据，同时根据国家相关文件规定和设计方案提供数据进行项目投资测算。

项目总投资为 150 万元，项目投资预算如下：

序号	项目名称	投入资金	主要用途
1	育苗温室大棚	100 万	购买材料及建设费用（含配套硬底化基础建设、电动遮阳保温系统、风机/降温系统、灌溉系统、照明系统、配电系统等）
2	床架立体式种植架	30 万	床架立体式种植架 60 套
3	管理成本		
4	培养基生产设备	5 万	培养基生产设备 2 台套
5	移动式自动升降平台	15 万	移动式自动升降平台 3 台
	合计	150 万	

## 6. 进度安排

起止时间	主要工作内容
2019 年 2 月-2019 年 4 月	成立项目小组、项目考察设计
2019 年 4 月-2019 年 7 月	项目建设
2019 年 8 月-2020 年 2 月	项目试投产
2020 年 3 月	项目验收

## 7. 绩效目标

### 7.1 社会效益

7.1.1 项目实施完成，为社会提供优质药材，满足人民健康生活需要。

千里光具有要用价值极高的常用中药材，用量需求逐渐量大。但是市面千里光药材种植管理不完善，质量参差不齐，发展绿色种植，增加优质药材供给，促进中医药产业发展，利于更好地满足人民群众对健康生活的需要。

### **7.1.2 项目实施促进农民增收脱贫。**

本项目实施单位与英德、连州等地贫困户签订扶贫合作协议，由项目实施单位免费发放种苗及提供种植管理技术指导，按照约定价格进行回收，带动 2600 户以上农户种植，种植面积达到 1500 亩以上，增加农民增收，加快贫困户脱贫步伐。

### **7.2 经济效益**

项目实施当年主要以建设为主，按照计划当年 8 月开始投入试生产，按每批育苗时间为 60 天计算，当年可生产两批，每批 86 株，当年可生产 172 万株，成本为 0.25 元/株，售价为 0.4 元/株，即成本为 43 万元，产值为 68.8 万元，利润为 25.8 万元。

### **7.3 生态效益**

采用大棚种植的千里光，按照规范生产，投入有机肥为主，生产无菌苗，种植户按照公司技术标准种植，减少农药使用量 20%，化肥使用量减少 25%。

发展千里光种植产业，提升千里光供给能力，减少野生千里光的采挖，保护野生资源蕴藏量，减少植被破坏，保护生态环境，实现持续发展。

## **8. 保障措施**

### **8.1 组织领导**

项目成立项目小组，制定相应的考核制度及激励机制，为项目顺利实施提供保障。

### **8.2 技术服务**

技术力量是项目是否成功的关键因素，项目负责人由总经理梁镜秋担任，梁镜秋多年从事中草药种苗繁育及种植研究，多年以来，公司先后与连州、英德等地签订扶贫种植协议，大面积繁育种植千里光，并取得良好的经济效益。

技术组长由分管技术孙杰副总经理担任，孙杰副总经理本科毕业后被聘到南方医院参加中草药研究及保健食品研究，曾担任多个课题组长，并获得成功。2014年5月清远市清城区康杰中药材种植发展有限公司成立后担任副总经理兼任技术总监，全面负责“中草药种植与精准扶贫精准脱贫”村企共建项目，同时担任项目技术总监。成功共建了12个中草药种植基地，基地分布在英德市、连州市、连南县、清新区、清城区等清远大部分地区，种植面积达2万亩，种植品种超过10个，其中南板蓝根种植面积超过3500亩，并获得了很好的经济效益和社会效益。带动46个贫困村，2140个贫困户，6393名贫困人口发展生产，增加收益。

## 9. 其他材料

### 9.1 绩效目标申报表

## 绩效目标申报表（模板）

项目名称	清远市清城区 2019 年省级乡村振兴战略专项——良种良法示范基地项目				
业务主管部门	清远市清城区农业局		申报单位	清远市清城区康杰中药材种植发展有限公司	
项目申报属性		项目类型	良种良法设施农业示范基地项目		
项目实施周期	2019 年 2 月-2020 年 3 月				
资金需求 (元)	总金额		1500000 元		
	其中: 2019 年金额		1500000 元		
支出内容	育苗温室建设及配套设施设备建设				
政策依据	关于印发 2019 年省级乡村振兴战略专项资金省级项目(第三批)入库申报指南的通知 粤农农财〔2019〕2 号				
总体绩效目标 (概述)	当年度绩效目标				
	当年生产 172 万株千里光苗, 产值达到 68.8 万元, 利润为 25.8 万元。带动 2600 户以上农户种植, 种植面积达到 1500 亩以上, 农户减少农药使用量 20%, 化肥使用量减少 25%。				
绩效指标	一级指标	二级指标	三级指标	三级指标目标值 (当年度)	三级指标目标值 (实施周期)
	产出	数量指标	年产量	172 万株	12 个月
		质量指标	合格品率	98%	12 个月
		时效指标	产量保持	产量保持	12 个月
		成本指标	农药投入	减少 20%	12 个月
	效益	社会效益指标	产业带动	2600 户, 1500 亩以上	12 个月
		经济效益指标	产值	68.8 万元	12 个月
			利润	25.8 万元	12 个月
		环境效益指标	有所改善	有所改善	12 个月
		可持续影响指标	持续时间	持续	长期
	服务对象满意度指标	产品质量	满意	长期	
项目负责人	梁镜秋		联系电话	13602942966	